



Projet Associatif

Sésame Autisme Languedoc Roussillon

Juin 2017 – Juin 2022

C:\Users\Utilisateur\Documents\01 SA LR\01 Gouvernance\Projet associatif\20170512 JMM
- FD - PROJET ASSOCIATIF version AG 2017.doc

SOMMAIRE

Préambule.....	p. 3
Présentation de l'association.....	p. 4
Objet de l'association	
Les dates importantes de la vie associative.....	p. 5
Implantation des établissements et services de SALR au 31.05.2017	
SALR en chiffres en 2016.....	p. 6
Les Troubles du Spectre de l'Autisme	
« <i>Agir et Communiquer ensemble</i> ».....	p. 7
<i>En direction des personnes présentant des Troubles du Spectre de l'Autisme</i>	
<i>En direction des familles, de la fratrie, des amis</i>	
<i>En direction des pouvoirs publics / des professionnels / des autres associations</i>	
Gouvernance associative (CA, bureau...)	p. 8
Organigramme	p. 9
Eléments de contexte, valeurs associatives, objectifs stratégiques.....	p. 10
Etat des lieux de l'existant.....	p. 12
Objectifs et Actions associatives de Juin 2017 à Juin 2022.....	p. 13
Glossaire.....	p. 19

Sésame Autisme Languedoc Roussillon est une association loi 1901 à but non lucratif. Elle est composée et ouverte aux personnes avec TSA, aux familles (parents, fratrie...), représentants légaux, amis, professionnels et sympathisants réunis autour d'une même cause.

SALR - depuis maintenant plus de trente ans - milite pour que les personnes avec autisme ou présentant des Troubles du Spectre de l'autisme, puissent « *jouir des mêmes droits et privilèges que ceux accordés à l'ensemble des citoyens, dans la mesure de leurs possibilités et en considération de leur meilleur intérêt* »¹

Depuis 1984 date de la création de l'association, le contexte environnemental s'est profondément modifié grâce notamment à l'évolution des données scientifiques, des approches et méthodologies d'accompagnement et de soins, des textes législatifs et réglementaires.

L'action associative a connu une accélération ces cinq dernières années, dans ce contexte en mutation, avec notamment :

- La reconnaissance au niveau national et local, d'une spécificité des autismes et d'une nécessité de mobilisation de moyens adaptés (2^{ème} et surtout 3^{ème} Plan Autisme) aux besoins des personnes présentant des TSA
- La création, l'extension, la transformation de places permettant l'ouverture de nouveaux établissements et services
- La fusion de Sésame Autisme Languedoc et Sésame Autisme Roussillon en une seule et même entité régionale : Sésame Autisme Languedoc Roussillon.
- La réorganisation progressive de sa gouvernance.

Le regard nouveau de la société sur la personne en situation de handicap - notamment avec autisme-, l'évolution des politiques publiques, la mise en œuvre de Recommandations des Bonnes Pratiques, la diversification de l'offre médico-sociale... amènent à la création d'un projet associatif adapté qui se verra réactualisé au regard des besoins.

Ce projet associatif est la traduction de l'ambition commune des deux associations SAR et SALR, réunies à nouveau depuis le 1^{er} janvier 2015 en une seule et même entité.

Le projet - outil de pilotage et de communication associative - vise à :

- Présenter et promouvoir l'association, son histoire, ses valeurs, ses orientations stratégiques
- Inscrire ses actions dans une recherche d'efficacité au service des personnes accompagnées.

Il affirme une volonté de consolider et développer une offre diversifiée, régionale, portée par un projet commun dans l'accompagnement des personnes présentant des TSA, tout au long de leur vie.

Validé par l'Assemblée Générale du 10 Juin 2017, le projet associatif se veut un gage de dynamisme, de sérieux et de crédibilité et fixe le cap - toujours modulable - pour les cinq années à venir.

¹ Charte de la Fédération Française Sésame Autisme

PRESENTATION DE L'ASSOCIATION

Objet de l'association² :

Sésame Autisme Languedoc Roussillon a pour but :

- d'étudier, de promouvoir et défendre, sur le plan moral et matériel, les intérêts généraux des personnes en situation de handicap par suite d'autisme, de TED ou de TSA, et de leurs familles,
- de créer et gérer toute structure d'accueil, de travail, d'éducation, de culture, de loisirs ou de soins que nécessitent le développement et le bien être des personnes handicapées concernées,
- d'informer le public afin de mieux faire connaître les problèmes des personnes atteintes de ce handicap et de favoriser leur insertion sociale,
- de stimuler la recherche concernant les TSA,
- de prendre tous les contacts utiles en France et à l'étranger avec les personnes, les organismes traitant de l'autisme et des TSA,
- de représenter en Languedoc Roussillon, tant auprès des populations que des pouvoirs publics et des administrations, les intérêts de ces personnes handicapées,
- de veiller à ce que la personne avec TSA ne soit l'otage d'aucune idéologie, théorie et approche exclusive de l'autisme et qu'elle soit accompagnée selon les recommandations nationales, notamment celles délivrées par l'ANESM et la HAS,
- de créer un centre de formation et d'expertise en matière de TED et de TSA.

Dans le cadre de sa mission, l'Association Sésame Autisme Languedoc Roussillon est amenée à gérer des établissements pouvant générer des activités commerciales qui contribuent aux modalités de la prise en charge médico-sociale des personnes accueillies.

L'Association s'interdit de prendre toute orientation confessionnelle ou politique.

Elle entend rester ouverte à toute approche éducative et thérapeutique qui respecte les personnes concernées. Celles-ci, en toutes occasions et quelle que soit la gravité de leur handicap, doivent pouvoir jouir des droits fondamentaux de toute personne tels qu'ils sont énoncés dans la Déclaration des Droits de l'Homme.

Les dates importantes de la vie associative

1984 : Création par des parents et des professionnels de l'ASITP : Association au Service des Inadaptés ayant des troubles de la Personnalité

1986 : ASITP devient SESAME AUTISME LANGUEDOC ROUSSILLON (SALR). Abandon du concept de psychose infantile.

1989 : Création de : SESAME AUTISME ROUSSILLON (SAR) motivée par une recherche de meilleure implantation locale.

2015 : Fusion absorption de SALR et de SAR au 1er janvier 2015

² Extrait des statuts associatifs de SALR validés en AG extraordinaire du 27/06/2015



- SAG ▼ AAS ▼ SESSAD ▼ UEM
- ◆ FAM ✕ ESAT ▼ FH ✕ SAVS ◆ MAS en projet

SALR en chiffres en 2017

- **16 établissements et services** dans le Gard, l’Hérault, l’Aude et les Pyrénées Orientales (1 SAG + 14 ESMS + 1 organisme de formation)
- **23 Millions d’euros** de budget annuel cumulé
- **417 places agréées** dont 147 créées sur les 5 dernières années
 - 122 places adultes en FAM ;
 - 86 places enfants et adolescents (AAS et SESSAD) ;
 - 87 places adultes en Foyer d’hébergement
 - 20 places adultes en SAVS
 - 114 places pour travailleurs handicapés en ESAT ;
- **26 places en attente** (26 places en MAS),
- Près de **400 professionnels qualifiés**
- **Plus de 400 familles accompagnées** dont **240 adhérentes**.

L'autisme est un terme générique passé dans le vocabulaire courant pour qualifier l'ensemble des pathologies comprises dans les Troubles du Spectre de l'Autisme.

L'appellation plus large « Troubles du Spectre de l'Autisme » intègre depuis Mai 2013, les anciens diagnostics de Troubles autistiques, de Troubles Envahissants du Développement non spécifiés et le Syndrome d'Asperger.

Les troubles du spectre de l'autisme se caractérisent par des difficultés importantes dans deux domaines :

- la communication et les interactions sociales : langage perturbé, voire absent (y compris la communication non verbale), rareté d'actes intentionnels, d'échanges, attitude passive, active ou étrange...
- les comportements, activités et intérêts restreints ou répétitifs : stéréotypies motrices, exigences sur la constance de l'environnement, mouvements inhabituels (balancement, torsion, battements de mains...).

L'existence ou non d'une déficience intellectuelle associée est déterminante pour l'accompagnement et son évolution, tout comme l'intensité autistique.

La Haute Autorité de Santé (HAS) retient une prévalence - sur la base d'études internationales - d'1 nouveau-né sur 150, concerné par des Troubles du Spectre de l'Autisme. Ce chiffre est celui retenu aujourd'hui dans les différents appels à projet des Agences Régionales de Santé.

En direction des personnes présentant des Troubles du Spectre de l'Autisme

Nous accompagnons - notamment via nos établissements et services - toute personne présentant des TSA, quels que soit son âge, son développement ou ses déficiences - son désir, ses demandes et/ou potentialités, mais aussi ses besoins de socialisation, d'éducation, d'accompagnement et de soin. Nos projets témoignent de cette volonté associative.

Nos établissements et services structurent l'offre de prise en charge sur :

- ✓ une posture d'adaptation permanente, de questionnement des pratiques et d'ouverture aux avancées en matière d'accompagnement et de soins de l'autisme ;
- ✓ une démarche inclusive et d'utilisation des espaces de droit commun dès lors que ces derniers constituent un environnement apaisant, sécurisant, prêt à assumer à tout moment l'imprévisibilité et la gravité des troubles ;
- ✓ une pluralité d'approches s'appuyant sur l'évolution des connaissances, la recherche mais aussi sur les potentialités de la personne accompagnée.

En direction des familles, de la fratrie, des amis

Pour nous, la famille est indispensable au développement harmonieux de tout enfant. Les parents sont porteurs d'expériences et de connaissances de leur enfant sur lesquelles nos professionnels vont pouvoir s'appuyer, tout au long du parcours proposé à la personne en situation de handicap.

Nous entendons ainsi créer les conditions d'une véritable complémentarité entre parents et professionnels dans le respect des compétences de chacun.

En direction des pouvoirs publics / des professionnels / des autres associations

Nous mobilisons nos administrateurs, nos professionnels et nos nouveaux partenaires :

- Des pouvoirs publics (recherche, législation, RBPP, identification des besoins...) en participant aux instances de travail, de réflexions, de planification ... mais aussi en représentant et défendant les intérêts des personnes avec TSA (MDPH...)
- Des autres associations et professionnels œuvrant en direction des personnes avec TSA en développant notamment les échanges de compétences, en multipliant les complémentarités opérationnelles et en recherchant des partenariats équilibrés pour le développement d'une offre diversifiée sur les différents territoires de la Région.

³ Devise de la Fédération Française Sésame Autisme

L'Assemblée Générale

Instance de décision souveraine de l'association, l'AG en garantit son fonctionnement démocratique. Elle se réunit à minima une fois par an en AG ordinaire, moment fort où sont présentés les rapports moral, financier et les orientations de SALR. Les adhérents actent par leur vote : l'activité, la situation présente de l'association et fixent les orientations futures.

Le Conseil d'Administration et le bureau

Instance de décisions et de pilotage, Le Conseil d'Administration est composé d'au plus 30 membres dont la Direction Générale. Il a compétence pour la gestion, la vie associative, la recherche, le développement, le financement, le patrimoine, les ressources humaines...

Sont invités aux CA relatifs aux comptes administratifs et budgets prévisionnels : les Directeurs, les Délégués du Personnel et Délégués Syndicaux.

Instance de réflexions, de définitions des objectifs, le bureau prépare les questions à soumettre au CA ou aux commissions associatives.

Les commissions associatives et les sections départementales

Instances de recueil d'informations, lieux d'échanges et de propositions pour le bureau et le CA, les commissions associatives s'assurent du suivi des décisions dans le périmètre confié.

Les sections locales sont les instances de représentation locale de l'association dans le tissu social sur le plan communication, manifestations ludiques, écoute, soutien et entraide des familles..., actuellement au nombre de quatre (Gard, Hérault, Lozère, PO) une en formation (Aude). Une action coordonnée permet de créer du lien et de la stimulation.

Le Service d'Administration Générale

Instance centralisatrice et fonctionnelle qui soutient, dynamise et facilite le fonctionnement des structures associatives. Le SAG veille à la mise en œuvre du projet associatif et est un lieu ressources au service des ESMS dont il assure – sous la responsabilité du directeur général - le pilotage d'ensemble, le contrôle et le suivi en matière de : ressources humaines, gestion financière, paye, communication interne et externe, développement et recherche, politique d'achat, démarche qualité, hygiène/sécurité/environnement ...

Les CoDir (Comité de Direction) et CoDirEl (Comité de Direction Elargi)

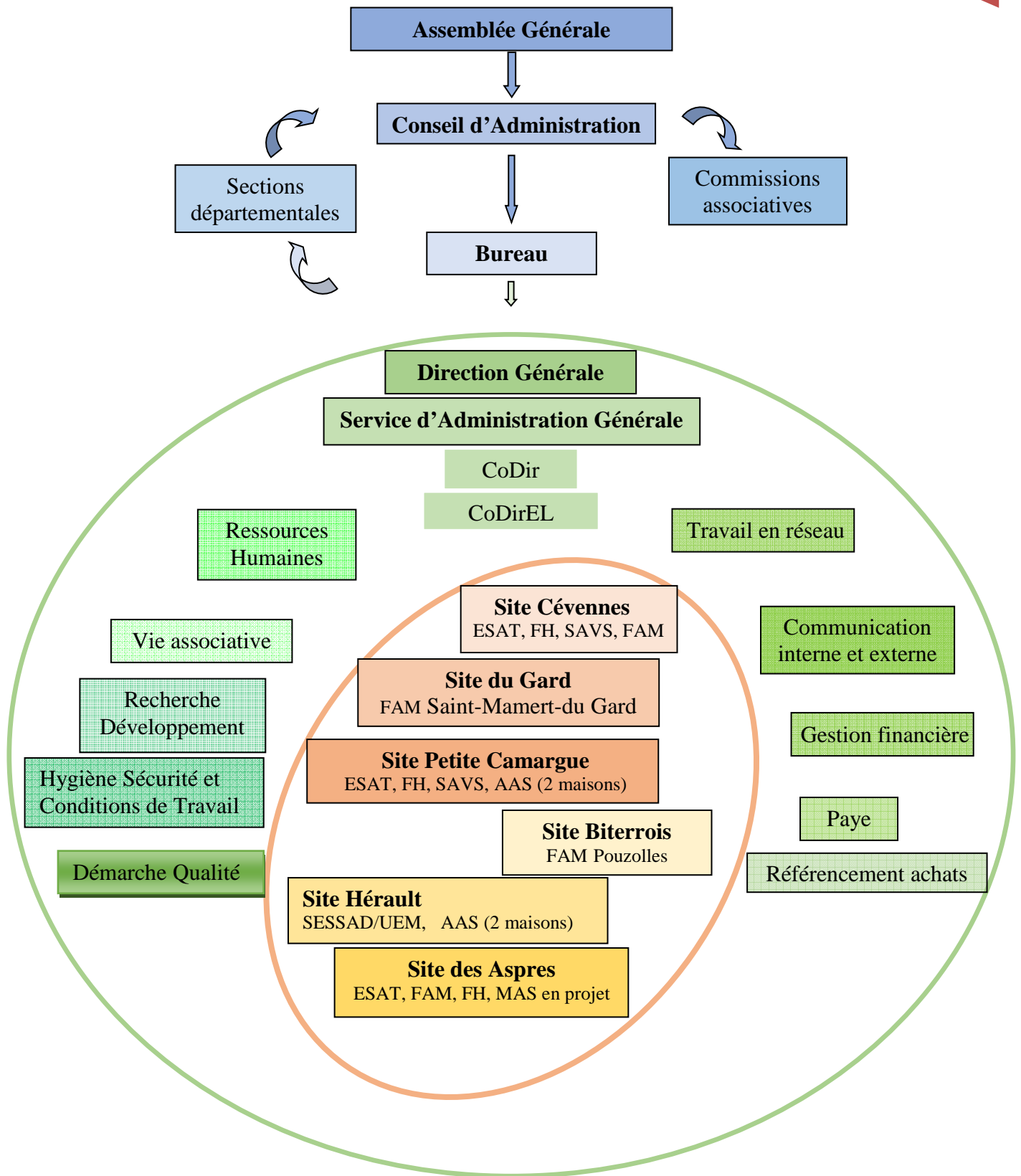
Instance de décisions transversales et d'échanges, animée par la DG, le CoDir favorise le pilotage des ESMS, la cohérence des actions entre les territoires et l'harmonisation fonctionnelle.

Organe de débats et d'informations, le CoDirEl favorise l'adhésion au projet global, le sentiment d'appartenance, la mise en perspective des enjeux associatifs et leur traduction dans les projets des établissements et services.

Le Conseil de la vie des Etablissements (CVE) et le Conseil de la Vie Sociale (CVS)

Organe de liens et d'information entre cadres de direction et administrateurs, le CVE permet d'échanger sur la vie, le fonctionnement des ESMS... dans l'intérêt des personnes accueillies.

Organe d'échanges, le CVS permet l'expression et la participation des usagers, des familles, - en présence d'administrateurs et de la direction - sur le fonctionnement et la vie des ESMS.



- ✚ Contribuer aux évolutions des politiques publiques et des Recommandations des Bonnes Pratiques Professionnelles
- ✚ Développer une offre spécifique et diversifiée
- ✚ Favoriser la continuité des parcours et leur cohérence
- ✚ Faire évoluer les conditions matérielles d'accueil et d'hébergement

Promotion des spécificités de l'autisme et des TSA

Pluralités d'approches individualisées
Recherche
Innovation

Plan autisme / RBPP
Grande Région

Evolution des besoins, des pratiques

- ✚ Prioriser les approches plurielles et multifocales
- ✚ Diffuser et développer des approches intégratives et recommandées
- ✚ Participer à la recherche et à l'expérimentation

Respect
Dignité
de la personne
porteuse de
handicap

- ✚ Porter la parole et représenter les usagers et leurs proches dans les diverses instances politiques et administratives
- ✚ Soutenir et approfondir les réflexions et les questionnements éthiques
- ✚ Veiller au respect des droits de la personne accueillie



- ✚ Contribuer au développement de politiques inclusives
- ✚ Inscrire la personne dans son libre-choix et dans son environnement
- ✚ Favoriser les interactions établissements / environnement
- ✚ Favoriser l'exercice de la Citoyenneté, (Expression, Vie sociale, Travail...)

*De l'intégration à l'inclusion
Multitude Associations Familiales Autisme
Zéro sans solution*



- ✚ Développer des espaces de rencontre et de convivialité
- ✚ Proposer une écoute et un soutien aux familles et aux proches
- ✚ Valoriser l'expertise des parents vis à vis de leur enfant



- ✚ Affirmer une stratégie de développement par territoire
- ✚ Développer les complémentarités interinstitutionnelles
- ✚ Favoriser les mutualisations et la recherche d'optimisation budgétaire

Etat des lieux de l'existant

Points d'appui / Opportunités	Points de vigilance / Défis à relever
<ul style="list-style-type: none"> ✚ Plan Autisme : 3^{eme} plan et peut-être 4^{eme} 	<ul style="list-style-type: none"> ✚ Développement de projets, d'actions de recherche sur la base des orientations et moyens mobilisés par les Plans Autisme et au regard des besoins identifiés
<ul style="list-style-type: none"> ✚ Un nouveau territoire : La Grande Région 	<ul style="list-style-type: none"> ✚ Elargissement de la sphère d'intervention de SALR
<ul style="list-style-type: none"> ✚ Appartenance à la Fédération Nationale 	<ul style="list-style-type: none"> ✚ Affirmation des spécificités de « Sésame Autisme » (Approches plurielles de soins et d'accompagnement, complémentarités familles / professionnels sanitaires et médico-sociaux...)
<ul style="list-style-type: none"> ✚ Elaboration des recommandations des bonnes pratiques professionnelles (RBPP) 	<ul style="list-style-type: none"> ✚ Participation systématique de SALR aux travaux de l'ANESM et HAS
<ul style="list-style-type: none"> ✚ Existences d'une offre d'accompagnement et de soins spécifiques « Autisme » au sein de SALR... à tout âge de la vie 	<ul style="list-style-type: none"> ✚ Continuité, cohérence, lisibilité et diversité de l'offre sur tous les territoires (scolarité, travail, santé, loisirs, vie sociale...)
<ul style="list-style-type: none"> ✚ Représentation au sein de différentes instances départementales, régionales, nationales 	<ul style="list-style-type: none"> ✚ Contributions aux évolutions des politiques publiques et à la défense des intérêts des personnes avec TSA et leurs familles
<ul style="list-style-type: none"> ✚ Existence de deux supports de formation labélisée Sésame (un interne à SALR, l'autre au niveau de la Fédération) 	<ul style="list-style-type: none"> ✚ Développement d'une politique de formation interne et tournée vers l'extérieur
<ul style="list-style-type: none"> ✚ Développement d'un Service d'Administration Générale (SAG) 	<ul style="list-style-type: none"> ✚ Mutualisation des moyens et cohérence d'ensemble

Service d'Administration Générale

<p>Service d'Administration Générale (SAG) SALR</p>	<p>ZAC Bonne Source 9 rue Ernest Cognacq 11100 Narbonne</p>
--	--

ACTIONS ENVISAGEES PAR SALR DE JUIN 2017 A JUIN 2022

Promotion des spécificités des personnes avec des TSA

Actions envisagées au regard des objectifs stratégiques retenus (page 11)

- Participation aux instances de réflexion ou programmatiques locales, régionales, nationales (schémas départementaux, Commissions exécutives, CDCPH, CTRA, conférences, CRSA ...)
- Contributions aux RBPP spécifiques autismes ou généralistes (Participation aux commissions d'élaboration des RBPP, interviews, retours écrits, comité de lecture...)
- Réponse aux AAP seuls ou en partenariat dans une logique territoriale (GCSMS, convention...)
- Coopération sur des projets spécifiques locaux
- Création de nouvelles formes d'offre d'accompagnement, de soins, de loisirs, de travail...à tout âge de la vie (interventions précoces, pôles de compétences, coaching, SAMSAH...)
- Contribution à l'organisation de réponses coordonnées sur les territoires
- Mise aux normes progressives (accessibilité, sécurité...) de tous les ESMS de SALR
- Adaptation des équipements de certains ESMS aux besoins de la population

Site Cévennes

Site	Lieu d'implantation	Type	Adresse	Nbre salariés	Nbre usagers
CEVENNES	Saumane	FAM soins Pradelle	30125 SAUMANE	12	24
	Saumane	FAM hébergement Pradelle	30125 SAUMANE	23	
	Saumane	Foyer d'hébergement Pradelle	30125 SAUMANE	22	51
	Saumane	SAVS Pradelle	30125 SAUMANE	5	10
	Saumane	ESAT Pradelle	30125 SAUMANE	19	37

Pluralité d'approches individualisées, Innovation, Recherche

Actions envisagées au regard des objectifs stratégiques retenus (page 11)

- Diversification au sein de tous les ESMS, basée sur des approches et des pratiques
- Adaptation et personnalisation des outils et modalités d'accompagnement, de soins aux différents âges et évolutions de la vie
- Participation à des manifestations promouvant des pratiques diversifiées
- Diffusion au travers de différents supports de communication (presse, revues, livres, films, internet...)
- Mise en place de formations - par et pour les professionnels - au travers des supports IFERSA (Fédération), SAFR (SALR) et autres
- Participation à des travaux de recherche (adhérents, usagers, familles, fratries)
- Incitation des professionnels à des contributions en matière de recherche
- Expérimentation et mise en œuvre de projets innovants.

Site Camargue

Site	Lieu d'implantation	Type	Adresse	Nbre salariés	Nbre usagers
CAMARGUE	Vauvert	Foyer d'hébergement Pradelle	30 chemin des canaux - 30600 VAUVERT	17	26
	Vauvert	SAVS Pradelle	30 chemin des canaux - 30600 VAUVERT	4	10
	Vauvert	ESAT Pradelle	30 chemin des canaux - 30600 VAUVERT	9	38
	Fons-sur-Lussan	Maison Pierre Borrelly	Chemin du Castellat - 30580 FONS-SUR-LUSSAN	10	8
	Vauvert	Mas de la Sauvagine + SAJA	30 chemin des canaux - 30600 VAUVERT	14	8
	Vauvert	SAJA (MDS)	30 chemin des canaux - 30600 VAUVERT		6

Respect et Dignité de la personne porteuse de handicap

Actions envisagées au regard des objectifs stratégiques retenus (page 11)

- Défense des intérêts des usagers et des familles (MDPH, Tribunal du contentieux de l'incapacité, représentation des usagers au sein des hôpitaux...)
- Facilitation de l'exercice d'une vie de couple et respect de l'intimité
- Création et animation d'espaces de réflexions sur l'éthique associant usagers, familles, professionnels internes et externes
- Sensibilisation au sein des ESMS aux RBPP relatives à l'éthique, à la bientraitance
- Mise en œuvre d'une politique d'amélioration continue de la qualité au sein de l'association
- Impulsion d'actions favorisant l'accessibilité et la promotion des droits

Site -du-Gard

Site	Lieu d'implantation	Type	Adresse	Nbre salariés	Nbre usagers
GARD	Saint-Mamert-du-Gard	FAM Hébergement + soins Le bois des Leins	1 rue Nelson Mandela - 30730 ST-MAMERT-DU-GARD	44	30

Travail, Citoyenneté, Laïcité

Actions envisagées au regard des objectifs stratégiques retenus (page 12)

- Sensibilisation aux besoins émergents ou insuffisamment satisfaits
- Inscription des personnes accompagnées dans des actions favorisant l'inclusion, la citoyenneté et le respect de la laïcité
- Evolution des instances internes et des outils (loi 2002) au service d'une meilleure participation des usagers
- Ouverture des établissements et services au sein des dispositifs de droit commun
- Développement d'activités au sein des établissements et services incluant la population du territoire
- Développement d'une offre de soutien et d'accompagnement autour du travail (ESAT, coaching professionnel...)

Site Pouzolles

Site	Lieu d'implantation	Type	Adresse	Nbre salariés	Nbre usagers
BITERROIS	Pouzolles	FAM Hébergement + soins Les coteaux de Sésame	Route de Margon - 34480 POUZOLLES	55	42

Solidarité, Entraide, Convivialité (Familles, fratries, amis)

Actions envisagées au regard des objectifs stratégiques retenus (page 12)

- Elargissement de l'offre de services des ESMS (écoute, soutien individuel et collectif, guidance parentale, formation d'aide aux aidants...)
- Instauration d'échanges réguliers avec les jeunes parents et les petites associations de familles
- Développement sur les différents territoires de la Région d'une vie associative coordonnée (sections existantes et développement d'une section dans l'Aude) et d'un réseau de solidarité
- Organisation et participation à des temps conviviaux et ludiques
- Investissement des nouvelles modalités de communications interactives entre parents (réseaux sociaux ...)
- Reconnaissance de la place des familles et d'une certaine expertise des parents et des proches, en interne et en externe

Site Roussillon

Site	Lieu d'implantation	Type	Adresse	Nbre salariés	Nbre usagers
ASPRES	TORDERES	ESAT le Mona fonctionnement ESAT le Mona Production	42 route de Fourques - 66300 TORDERES	13	42
	FOURQUES	Foyer la Rose des Vents	6 rue de la Tramontane - 66300 FOURQUES	24	36
		FAM les Alizés	6 rue de la Tramontane - 66300 FOURQUES	26	26
	FOURQUES	Centre de formation	6 rue de la Tramontane - 66300 FOURQUES		

Cohésion, complémentarité (Pouvoirs publics, professionnels, partenaires)

Actions envisagées au regard des objectifs stratégiques retenus (page 12)

- Elaboration de partenariats inter associatifs, ou entre sanitaire et médico-social (GCSMS, Conventions, Commissions de réflexion...) permettant des réponses ciblées aux besoins identifiés sur les territoires
- Maillage à créer sur un nouvel espace régional
- Développement de pratiques interinstitutionnelles coordonnées et complémentaires au sein de tous les ESMS de SALR. Formalisation de ces partenariats et évaluation de leurs mises en œuvre
- Mise en place de la gouvernance du service d'administration générale (recherche de mutualisation, pilotage et cohérence d'ensemble...)

Site Hérault « Enfants-Adolescents »

Site	Lieu d'implantation	Type	Adresse	Nbre salariés	Nbre usagers
HERAULT	Juvignac	SESSAD l'Ombrelle	11 rue du romarin - 34990 JUVIGNAC	16	7
	Mauguio	UEM les p'tits moulins	Ecole Jean Moulin - rue Archimède - 34130 MAUGUIO		
	Mauguio	SESSAD Mauguio	ZAC de la louvade est - Lot n° 4 - 89 Impasse de la muscadelle - 34130 Mauguio		
	Montpellier	SESSAD IDEA	Parc 2000 - 297 rue Maurice Béjart - 34080 MONTPELLIER		5
	Juvignac	Maison de Manon	22 rue du romarin - 34990 JUVIGNAC	9	8
	Capestang	Oustal de Sésame	31 av de l'occitanie - 34310 CAPESTANG	5	8

GLOSSAIRE

A.A.P	:	Appel A Projet
A.A.S	:	Accueil Adolescents Sésame
A.G	:	Assemblée Générale
A.N.E.S.M	:	Agence Nationale de l'évaluation et de la qualité des Etablissements Sociaux et Médico-sociaux
A.R.S	:	Agence Régionale de Santé
C.A	:	Conseil d'Administration
C.N.S.A	:	Caisse Nationale de Solidarité pour l'Autonomie
Co.Dir	:	Comité de Direction
Co.Dir.El	:	Comité de Direction Elargi
E.S.A.T	:	Etablissement et Service d'Aide par le Travail
E.S.M.S	:	Etablissement et Service Médico-Sociaux
F.A.M	:	Foyer d'Accueil Médicalisé
F.F.S.A	:	Fédération Française Sésame Autisme
F.H	:	Foyer d'Hébergement
G.C.S.M.S	:	Groupement de Coopération Sociale et Médico-Sociale
H.A.S	:	Haute Autorité de Santé
I.D.E.A	:	Interventions pour le Développement de l'Enfant avec risque d'Autisme
I.F.E.R.S.A	:	Institut Formation Etudes Recherche Sésame Autisme
M.A.S	:	Maison d'Accueil Spécialisé
R.B.P.P	:	Recommandations des Bonnes Pratiques Professionnelles
S.A	:	Sésame Autisme
S.A.F.R	:	Sésame Autisme Formation Roussillon
S.A.G	:	Service d'Administration Générale
S.A.L	:	Sésame Autisme Languedoc
S.A.L.R	:	Sésame Autisme Languedoc Roussillon
S.A.R	:	Sésame Autisme Roussillon
S.A.V.S	:	Service d'Accompagnement à la Vie Sociale
S.E.S.S.A.D	:	Service d'Education Spéciale et de Soins à Domicile
T.E.D	:	Troubles Envahissants du Développement
T.S.A	:	Troubles du Spectre de l'Autisme
U.E.M	:	Unité d'Enseignement en Maternelle

COACHING

SOCIALISATION

COMMUNICATION

ACCOMPAGNEMENT

TRAVAIL

HABILITES SOCIALES



SCOLARITE

SENSORIALITE

VIE AFFECTIVE ET SEXUELLE

SOINS

VIEILLISSEMENT

Comité de rédaction du Projet Associatif de SALR :

Désamparados MONGINOUX (Vice-Présidente), Michel SOLEAN (Vice-Président), Josette VIDAL (Secrétaire générale), Fabien DELMAS (Directeur chargé de l'animation de ce comité).

Autres contributeurs :

Membres du CA et Co.Dir.El lors des présentations des documents de travail intermédiaires.

Période d'écriture du Projet Associatif : 2016-2017